

Теракотові вироби трипільської культури з печери Вертеба

Визначна пам'ятка трипільської культури печера Вертеба знаходиться за 2 км на північний захід від села Більче-Золоте. Археологічна експедиція Борщівського краєзнавчого музею з 1996р. здійснює тут археологічні дослідження. Характерною особливістю об'єкту є те, що в добу енеоліту трипільські племена протягом довготривалого часу використовували у своїх цілях дев'ятикілометровий підземний лабіринт. Дана пам'ятка датується періодом С II трипільської культури.

Метою наукових досліджень було вивчення стану збереження культурного шару у привхідній частині восьмикілометрової підземної порожнини, детальне дослідження території біля входу до печери. За цей період відкрито 357 кв. м. загальної площі, з них 293 м² на поверхні і 64 кв. м. у підземеллі. У восьми різних ділянках печери проводилось розкопки. Глибину розвідувальних шурфів доведено до 2-2,5 м., але скельного дна зафіксувати не вдалося. Одержані результати підтвердили порушення послідовності культурних нашарувань, а також їх відсутність в окремих ділянках печери. За наявністю культурних решток вдалося визначити приблизні межі освоєння трипільцями лабіринту. Важливі результати було одержано в розкопці №7, на відстані 250 м. від входу. Тут вдалося зафіксувати залягання верств в *in situ*. За генетичними ознаками печерні відклади представлені в основному глинисто-делювіальними нашаруваннями з включенням обломків гіпсу. Використовуючи стратиграфічний метод попередньо можна говорити про наявність в печері Вертеба трьох хронологічних горизонтів трипільської культури, чітко розмежованих стерильними шарами. На основі стратиграфічних спостережень і типологічного поділу кераміки виділено три хронологічні горизонти, що репрезентують три локальні групи трипільської культури - Шипинецьку, Кошиловецьку і Касперівську. Основні відмінні риси найбільше простежуються в кераміці. Глиняний посуд представлений мисками, кубками, горщиками, великими посудинами для зберігання зерна. Кераміка акуратно вигладжена і добре випалена. На червоний фон нанесено декор темно - коричневими і білими фарбами. В печерному середовищі відносно добре збереглися вироби з міді. Знайдено шило, 14 мідних пронизок, а також велику мідну сокиру. Крем'яний виробничий інвентар характеризується досконало виготовленими завершеними знаряддями. Відсутні крем'яні заготовки і відщепи. В культурному шарі зібрано 14 кам'яних зернотерок. До виробів з кістки належать знаряддя праці і прикраси. А саме: мотики з оленього рогу, шила, проколки, голки, лощила, а

також намисто з іклів собаки. Особливо цікавим є амулет вирізаний з прямокутної кістяної пластини, що імітує голову бика з потужними рогами.

Серед виявлених у печерному середовищі численних трипільських артефактів важливе місце займає серія теракот. У трипільській культурі так називають вироби із обпаленої глини. До цієї групи знахідок традиційно відносять керамічні антропоморфні та зооморфні фігурки, а також інші дрібні вироби із глини. Вони дають нам можливість краще зрозуміти багатий духовний світ стародавніх землеробів – мешканців трипільських поселень Західного Поділля.

В кількісному відношенні збірка антропоморфної пластики з печери Вертеба невелика. Знайдено всього 20 зображень. Людиноподібні фігурки тільки жіночі, стоячі. Голови фігурок дисковидні, найбільш поширені голівки з двома парами отворів-очей. Із знаків, які нанесені на статуетках поглибленими лініями, характерним є трикутник. Збереженість теракотових статуеток незадовільна. Більшість із них є фрагментами верхніх та нижніх частинок фігурок. Лише одна статуетка збереглася повністю і три майже цілих.

Нижче наводимо короткий опис найбільш характерних виробів антропоморфної пластики з колекції.

Ціла жіноча статуетка (рис.1,1). Висота її 140 мм, а ширина в місцях стегнових виступів становить 35 мм. Фігурка виконана в трохи зігнутий „напівсидячий” позі. Голова пласка, пара акуратно виконаних наскрізних отворів на місці очей. Ніс передано защипом. На защипі носа і на місцях очних западин добре збереглися сліди відбитків людських пальців. Голова опирається на широку коротку шию. Під шиєю чітко окреслено три паралельні заглиблені лінії, які уособлюють намисто. Плечові виступи фігурки конічні, сильно виступаючі, розташовані горизонтально. Груди наліпні, рельєфно добре змодельовані. Недостатньо виражена і дещо видовжена талія плаского торсу плавно переходить в округлі стегна. Як на стегнах, так і на конічних виступах рук відсутні наскрізні отвори. Живіт плаский із позначеним пупком, який виконано глибоким округлим заглибленням. Нижче живота прокресленими лініями зображено трикутник. Нижня частина трикутника завершується заглибленням видовженої форми, котре вказує на жіночу стать. Фігурка на одній нерозчленованій конусоподібній ніжці із змодельованою спільною стопою, на якій у схематичній манері передано зображення пальців ніг. Жіноча статуетка виготовлена з одного

цілого шматка глини. Для формування виробу використовувалась добре відмулена глина, що містить незначну домішку дрібнозернистого піску. В тісті також спостерігаються дрібні шматочки шамоту. Фігурка випалена до темно-сірого кольору. Випал рівномірний. При легкому дотику виріб видає дзвінкий звук. Поверхня модельки покрита світлим ангобом і старанно заполірована. Полиск зберігся по усій поверхні. Окрім того фігурка була щедро орнаментована фарбами. Верхня частина до рівня стегон пофарбована у білий колір (можливо це світлий ангоб), а нижня суцільно декорована у темно-червоний колір. Також незначні сліди червоної фарби збереглися на защіпі носа та на обличчі фігурки. В цілому, за способом моделювання фігурка має досить природні форми тіла.

Фрагмент (середня частина) фігурки жовтого кольору з добре відмученої глини (рис.2,1). Тісто з домішками дрібного шамоту. Поверхня вкрита світлим ангобом. Фігурка розколота навпіл, втрачена права частина. На збереженій половині добре змодельовані груди, плечовий виступ. На задньому боці статуетки від шиї вниз прокреслено чотири нерівні вертикальні лінії із чітко вираженими ямками на кінці кожної із них. У такий спосіб стародавній скульптор передав особливості стилю жіночої зачіски. Стегнова частина фігурки густо вкрита дрібними накольчатими ямками. Цей своєрідний орнамент був нанесений по сирій глині тоненькою паличкою.

Фігурка жінки (рис. 2,5). Вона стояча, видовжених пропорцій. Збережена добре. Втрачена голівка і правий конусовидний виступ руки. Висота статуетки становить 240 мм, середня ширина 40 мм. Уціліла частина широкої шиї теракоти. На початку плечових виступів проколото наскрізних отвори. Від шиї і до середини грудей двома поглибленими лініями у вигляді трикутника показано глибокий виріз, можливо верхньої частини одягу. Ряд дрібних наколотих ямок чітко передає вигляд масивного намиста, яке від шиї двома паралельними лініями опускається нижче грудей. Живіт ледь випуклий з пупком у вигляді округлого отвору. На рівні стегових виступів прокреслено трикутник з двома паралельними лініями у верхній частині. Стегна змодельовано у вигляді двох незначних виступів з наскрізними проколами. Фігурка з однією нерозчленованою ніжною, на якій рельєфно зображено взуття (високий чобіток). Глиняна маса світло жовтого кольору, добре відмулена. Ця теракотова жіноча фігурка є найкращим зразком антропоморфної пластики у колекції. Вона старанно виконана, смілива в лініях і гармонійна в пропорціях.

Фрагмент верхньої частини великої теракотової фігурки жінки (рис.3,1). Добре збереглися голівка і шия статуетки. Голова виліплена методом защіпів, має чотири наскрізних отвори, які імітують очі. Поверхня статуетки підлощена, покрита ангобом світло-жовтого кольору. На обличчі цієї скульптури червоними навскісними

смугами нанесено «татування». На голові та потилиці червоними і чорними фарбами передано розпушене волосся у вигляді довгої зачіски, яка переходить на спину. Випал теракоти добрий, жовтогарячого кольору.

Верхня частина фігурки жінки (рис.3,2). Глиняна маса жовта, добре випалена. Поверхня теракоти опрацьована недбало, вкрита світлим ангобом. Голівка виконана у традиційному стилі. Защіпом виліплено ніс, котрий значно виступає за контур обличчя і за формою нагадує дзьоб. На поверхні обличчя і носа збереглися сліди фарби червоного кольору. Наскрізні проколи розміщені на місці очей, на плечових виступах і на стегнах. Статуетка має прямий торс без виділення талії. Висота уцілілого фрагменту складає 6 мм, а ширина 2 мм.

Верхня частина великої жіночої фігурки (рис. 4,1). Добре зберігся плаский торс статуетки. Втрачені голова та нижня частина. Уцілілий фрагмент має висоту 80 мм, а ширину 70 мм. Згідно розмірів збереженої частини фігурки можна реконструювати цілісні параметри. Її реальна висота була приблизно 250 мм.

Глиняна маса майже однорідна, добре відмулена. Випал міцний. У місцях розламів простежується темно-сірий колір черепка. У тісті є незначна кількість дрібних шматків товченого вапняку. Поверхня фігурки гладка, акуратно підлощена. Спочатку уся поверхня фігурки була розмальована у червоний колір, а потім поверх червоної фарби, конічні виступи рук та груди декорували білою фарбою. Крім того нижче шиї чорними навскісними смугами можливо зображено намисто. Груди невисокими округлими наліпами рельєфно виступають над пласкою поверхнею торса і пофарбовані білою фарбою. Округлі білі фарбовані плями на грудях обрамлені по контуру чорною тонкою лінією з короткими смужками у вигляді променів. Фарбове покриття на поверхні статуетки збереглося ідеально. Очевидно, що густі фарби наносили пензликом. Коротке і глибоке вертикальне заглиблення у нижній частині ділянки живота імітує пупок. Виступи рук з наскрізним отвором дещо підняті вгору.

Фрагмент середньої частини фігурки (рис.5,3). Він дає нам можливість простежити спосіб формування скульптури. Тут чітко видно, що ноги ліпили окремо, а потім їх тісно з'єднували.

Три фрагменти верхніх частин фігурок. Глиняна маса, з якої вони виготовлені, однорідна без домішок. Теракота надзвичайно міцна, сірого кольору без ангобу. У двох фігурок (рис.2,2,3) вертикально відламана права половина. Третя фігурка малого розміру, пласка (рис.5,4). У неї втрачена голівка і нижня частина. На місці розлому зберігся відбиток зернини.

Два фрагменти мініатюрних фігурок. Перша статуетка репрезентована нижньою частиною (рис.6,1). Це – нерозчленована спільна ніжка з легко змодельованою спільною стопою. Високим

рельєфом зображено сідниці. Нижче живота - традиційний трикутник із поглиблених ліній. У фрагменті другої статуетки добре передано контури середньої частини фігури (рис. 6,2). Вона мала видовжену форму, з легко окресленими виступами стегон. Це найменша статуетка колекції. Висота збереженої частини дорівнює 25 мм, а ширина 10 мм.

Стопи окремих ніг збереглися у фрагментарному вигляді. Вони виконані досить детально. Відламана нижня частина ноги має правдиві анатомічні риси. Рельєфно вдало показано п'яту і стопу ноги (рис.6,4). На одній окремій стопі вгадуються деталі шкіряного взуття (рис. 6,7). Фрагменти стоп ніг, які вдало виліплені, передбачають можливість знахідок на даному поселенні фігур з окремо розведеними ногами. Проте статуеток з таким моделюванням ніг під час досліджень не виявлено.

Можна визначити найбільш характерні ознаки антропоморфної пластики з печери Вертеба. В цілому жіночі зображення виготовлені досить одноманітно. Майже всі вони стоячі, з видовженими пропорціями тіла, з однією нерозчленованою ніжною і спільною стопою, з наскрізними отворами-проколами. Чітко простежується тенденція до видовження тіла фігурок, яка привела до становлення своєрідного стилю виготовлення теракотових статуеток.

Варто відзначити, що п'ять фігурок, які виявлені у культурному шарі кошиловецької локальної групи, орнаментовані фарбами, а статуетки касперівського типу позбавлені малюнків.

Серед вертебських теракот немає фігурок з веретеноподібною ніжною і надстегновими валиками. Близькі аналогії знаходимо в матеріалах з поселень Костешти IV, Варварівка VIII (Маркевич, 1981, с.30,48). Типологічно найбільш подібними є предмети антропоморфної пластики з поселення Кошилівці-Обоз. Хоча і вони мають свої специфічні ознаки. Зокрема, для більшості кошиловецьких фігурок характерними є широкі плечі, великі виступи рук, дві нарізно виліплені ніжки з двома окремими стопами, рослинний орнамент, серед них великий відсоток чоловічих зображень (Погожева, 1983, с.91-94, рис.27-30).

Нашими дослідженнями не виявлено чоловічих фігурок. Проте у колекції Краківського археологічного музею зберігаються дві чоловічі статуетки з давніх розкопок у Вертебі.

Жителі трипільських поселень поряд із землеробством активно займалися і тваринництвом. Про це засвідчують численні знахідки кісток тварин під час археологічних досліджень, а також наявність у трипільській пластинці теракотових фігурок домашніх тварин.

Музейна колекція зооморфної пластики з печери Вертеба невелика. Вона нараховує 11 екземплярів, більшість з яких знаходиться в уламковому стані. Нижче наводимо опис теракотових статуеток свійських тварин.

Фігурка бика (рис.7,1). Глиняна маса добре

відмулена. Випал теракоти високий, рівномірний. Колір червоний. Голова та роги втрачені. Формовка фігури акуратна, поверхня добре заглажена. По всій поверхні скульптурки збереглися відбитки людських пальців. Тулуб масивний, непропорційно видовжений. Хвіст прилягає до тулуба, опущений до самого низу. Защипом імітується стать тварини. Вдало відображено мускулатуру шиї і тулуба. Під шиєю, між передніми ногами, добре змодельовані обвислі складки грубої шкіри. Довжина збереженої частини теракотового зображення тварини складає 55 мм, а висота 35 мм.

Фігурка бика з відбитою головою і рогами (рис.8,1). Поверхня покрита ангобом і старанно заглажена. В ділянці розлому видно, що глиняна маса всередині неоднорідна і рихла із значними домішками шамоту, темно сірого кольору, перепалена. Статуетка має добре сформовані частини тулуба. Хребет увігнутий, нижня частина хвоста втрачена. Ноги широко роз'єднані, конічні. Довжина статуетки 35 мм, а висота 23 мм.

Фігурка свині (рис. 8,2). Відбита ліва половина голови і тулуба. Статуетка старанно виготовлена. Її поверхня добре заглажена і має темно-сірий, майже чорний колір. Глиняна маса однорідна з домішками дрібнозернистого піску. Фігурка добре змодельована з легко зім'ятою головою і шиєю та виступаючими вухами, опущена до низу, дещо увігнута. Короткий хвіст піднятий догори. Задні ноги виліплено окремо, вони конічні і округлі в перетині. Внизу живота, ближче до задніх ніг защипом передано стать тварини. Статуетка малих розмірів, вона має довжину 35 мм і висоту 15 мм.

Фігурка бика з відбитими головою, рогами і правою передньою ногою (рис.7,4). Глиняна маса світло-жовта, рихла з добавкою дрібно товченого шамоту і вапняку. Випал слабкий. Спина статуетки широка і рівна. Зберігся фрагмент хвоста, який тісно прилягав до тулуба. Передня нога дещо нижче від задніх. Збережена частина скульптури має довжину 40 мм, висоту 26 мм.

Фігурка бика з втраченою головою (рис.7,3) довжиною 40 мм і висотою 22 мм. Глиняна маса сіро-жовта, щільна, добре відмулена. Скульптура досить приземкувата з широкою спиною. Хвіст старанно змодельований валикоподібним наліпом і щільно притиснутий до тулуба. Стать передано защипом. Ноги широко розставлені. Вони старанно сформовані у вигляді коротких конічних виступів. Передні ноги вищі від задніх. Під шиєю традиційно для даної групи теракот сформовано складки грубої обвислої шкіри тварини. Довжина модельки складає 43 мм, а висота 21 мм.

Фрагмент фігурки бика (рис.9,2). Зберігся тільки лівий бік задньої частини масивної статуетки з рельєфним зображенням хвоста. Уцілілий уламок має довжину 30 мм, а висоту 35 мм. Глиняна маса щільна, сіро-жовта. Довгий хвіст тісно прилягає до тулуба. Він виконаний способом наліпного валика, який має округлу форму. З обох боків хвоста нігтевим відтиском сформовано

заглиблені борозенки.

Фрагмент задньої частини фігурки тварини (рис.9,3). Ймовірно це скульптурка зображувала козу. Підтвердженням цьому є добре виділені ознаки анатомічної будови на уцілілому фрагменті. А саме: піднятий догори хвіст та вим'я на животі, які передані зашипом. Права задня ніжка коротка, конічної форми. Глиняна маса щільна, світло-жовтого кольору, добре випалена. Довжина фрагменту складає 25 мм, а висота 23 мм.

Фігурка коня з пошкодженою головою (рис.7,2). Глиняна маса світло-сірого кольору. Поверхня виробу гладка. Особливу динамічність скульптурі надають витягнуті і широко розведені передні ноги та високо піднята мускулиста шия. Хребет модельки увігнутий. В цілому спина і тулуб мають чітко виражені округлі форми (на відміну від фігурок биків). Низько рельєфним наліпним валиком передано хвіст. Моделька має довжину 45 мм, а висоту 40 мм.

Фрагмент (передня частина) фігурки вівці (рис. 8,3). Глина світло-жовтого кольору. Поверхня гладка, акуратно заглажена. В розламаній площині статуетки спостерігається склад тіста, яке насичене товченим шмотом і кварцом. Крім того у рихлій глиняній масі можна побачити відбитки зернини і стебел рослин. В реалістичний спосіб передано анатомічну будову тварини. Вдало виліплена голівка, яка піднята догори, плавно зливається з мускулистою шиєю. Зашипом сформовано морду тварини, внизу якої легкими нарізами окреслено лінію рота. Досить глибоким округлим вдавленням передано око. Вуха за формою конічні і значно виступає в сторону. Нога виліплена окремо, її основа звужено-конічна. Первісне зображення фігурки очевидно мало великі розміри. Збережена частина статуетки має довжину 51 мм, а висоту 46 мм.

Серію фігурок домашніх тварин доповнює група (8 екземплярів) рогів, які у свій час були відламані від теракотових статуєток (рис 9,5-12).

В процесі досліджень крім зооморфних теракотових фігурок знайдено також один наліп на кераміці у вигляді голови тварини. В даному випадку зображення голови бика з вузькою мордою і ліроподібними рогами виконано на посудині кухонного типу. Очевидно, що букраній ліпився одночасно з посудиною. Скульптурне зображення розміщене на місці переходу від вінчика до стінки кухонного горщика (рис. 9,1). Наліп виконаний у пласкій манері, виступає тільки морда тварини, роги приліплені до посудини. Варто відзначити, що на кухонному посуді з печери Вертеба зустрічаються і інші зооморфні мотиви. Зокрема, на стінках багатьох кухонних горщиків нанесені „розчіси”, що можливо імітують шерсть тварин, а на деяких виліплені ніжки.

Аналізуючи колекцію зооморфних статуєток можемо сказати, що в пластиці зустрічаємо лише домашніх тварин, відсутні дикі звірі. Серед домашніх тварин центральне місце займають

зображення биків – найбільш сталий сюжетний мотив як для печери Вертеба, так і для більшості пам'яток трипільської культури.

На відміну від антропоморфних фігурок які декоровані фарбами, зооморфна теракота позбавлена орнаменталізації.

До третьої умовної групи відносимо інші вироби з глини. Серед них модельки саней, печі, конуси-фішки, амулети, пряслиця та глиняні грузила-відтяжки до ткацьких верстатів.

До найбільш рідкісних артефактів трипільської культури належать моделі. Вони є важливим джерелом вивчення різноманітних сторін життя давнього населення.

У розкопі №7 знайдено модель, яка можливо відтворює вигляд печі (рис. 10,1). В даному випадку піч змодельована із суцільного шматка глини як окремих виріб. Модель має підковоподібну форму. Передня частина втрачена. Поверхня недбало опрацьована, світло-сірого кольору. Випал добрий. В той же час глиняна маса надзвичайно пориста. У місці розлому спостерігаємо склад тіста із значним вмістом шматочків товченого шмоту. На випаленій глині збереглися відбитки зернин та стебел рослин з фрагментами колосків. Стінки печі звужені доверху. Саму вершину завершує горизонтальна площина із заглибленням округлої форми, що імітує комин. На вершині, по довгій осі сформовано глибоку канавку, яка ніби навпіл перерізує отвір комина і всю модель. Варто зауважити, що сіра глиняна поверхня довкола отвору комина покрита чорною кіптявою. Поверхня легко нахилених боків печі прикрашена шнуровим декором. Орнаментальна схема проста. Горизонтальні ряди ліній переплітаються з вертикальними відтисками грубого шнура. Підшва моделі без орнаменту. Уцілілий фрагмент виробу має довжину 102 мм і висоту 91 мм. Очевидно, що модель печі є ритуальним предметом, пов'язаним з культом житла і домашнього вогнища.

В процесі досліджень виявлено моделі двох керамічних саней. Для території Західного Поділля моделі саней прийнято відносити до рідкісних знахідок. В колекції Львівського історичного музею зберігається моделька саней з досліджень М.Ю. Смішка та одна випадкова знахідка (Кравець, 1954, с.127). В основному більшість знахідок моделей саней виявлена в Буго-Дністровському межиріччі. Лише з одного поселення Тальянки походить понад 40 фрагментів моделей саней (Круц, Корвін-Піотровський, Рижов, 2001, с.60). Також понад 30 моделей знайдено при розкопках трипільського поселення Майданецьке (Шмаглій, 2001, с.9).

Вертебські моделі саней – вироби відносно невеликих розмірів. Перша моделька виготовлена з глини без домішок і має цегляний колір (рис. 11,1). Її поверхня заглажена ретельно, в окремих місцях виробу збереглися відбитки пальців. Конструктивно санчата складаються з кузова і полозів. Частина модельки втрачено, надламаний правий борт. Широкий кузов овальної форми плавно понижується

вперед до рівня висоти полозів. Спереду полози дещо виступають за край кузова. Знизу сани мають два вузьких полози у вигляді валикоподібних виступів. Борти саней вертикальні, понижуються до переду, а в нижній частині зливаються з полозами. Модель саней має довжину 72 мм, висоту 30 мм і ширину 45 мм.

Друга модель саней має суттєві відмінності від першої (рис.11,2). Глиняна маса однорідна, щільна. Поверхня світло жовтого кольору, добре заглажена, в окремих місцях підлощена. Випал рівномірний, високий. Відламаний правий борт кузова (так само, як і в першій моделі). Цікаво, що на зовнішній вигляд даної модельки вплинули в першу чергу мотиви практичної зручності в процесі її виготовлення. Під час формування виробу з цілісного шматка глини саме товщина людського пальця визначила розміри і форму моделі. Зокрема, кузов саней, а також глибокий і довгий жолоб знизу моделі, між двома полозами, відповідають розмірам великого пальця дорослої людини. Кузов саней розміщений високо над рівнем полозів і в плані має майже правильну прямокутну форму. Борти саней понижені до переду, а в нижній частині зливаються з полозами. Якщо стінки бортів вертикальні і рівні, то полози розведені в боки. Крім того заокруглені кінці полозів виступають за рівень заднього борту. Хоча полози високі, проте надзвичайно рівна площа їхніх поверхонь надає санчатам стійкої рівноваги. Прямі стінки кузова моделі прикрашені горизонтальними та вертикальними рядками накольчатого орнаменту. Очевидно, що зображення наносили по сирій глині гребінцем з дуже густими зубцями. Крім того у верхній частині задньої стінки накольчатий орнамент увінчує прокреслена хвилеподібна лінія. Модель саней має довжину 50 мм, висоту 42 мм та ширину 35 мм.

Багато дослідників розглядають керамічні сани виключно як моделі трипільських транспортних засобів. Можливо вони і відображають умовно реальні сани, в які запрягали воли. Однак, на думку Н.Б.Бурдо, тут на першому місці виступає яскраво висловлений символізм цих виробів, що дає підставу вважати керамічні моделі сакральними предметами (Бурдо, 2003, с. 26).

Фрагмент моделі житла представлений частиною пласкої платформи, що спирається на одну ніжку у вигляді масивного стовпа-колонни (рис.10,2). Поверхня виробу цегляного кольору, добре заглажена. Край платформи дещо припіднятий вверху. На її поверхні відсутні будь-які елементи інтер'єру житла. На основі уцілілого фрагменту важко реконструювати цілісний вигляд виробу. Тому його досить умовно відносимо до категорії моделі житла.

Окремими знахідками представлені дрібні вироби з глини. Зокрема конуси-фішки, які виготовлені із світло-жовтої глини з домішками дрібно-товчених ракушок (рис.14,2). Вони слабо випалені. Висота конусів 15-20 мм, діаметр основи 18 мм.

Глиняні кульки добре випалені, їхня поверхня сірого кольору (рис.14,3,5). Діаметр більшої кульки становить 23 мм.

Прикрасою, або амулетом, очевидно можна вважати добре виконаний плаский предмет дискovidної форми. Отвір посередині призначений для носіння (рис.14,4). Глиняний амулет має діаметр 15 мм.

Керамічна підвіска у вигляді гудзика (рис.14,1). Виготовлена з високоякісної глини без домішок, світло-жовтого кольору. Поверхня старанно заглажена, знизу площа виробу заповірована. Зверху виробу по центру зроблено защип, в нижній частині якого просвердлено отвір для товстої нитки. З обох боків защипу є глибокі заглиблення, які надають зручності при триманні даного предмету двома пальцями. Отже, глиняний предмет у вигляді великого гудзика міг використовуватися як підвіска, а можливо відігравав роль „пігандера”, хоча і без наявності візерунка знизу. Діаметр глиняного предмета становить 60 мм.

На досліджених нами площах як в підземеллі, так і на поверхневому поселенні над печерою зібрано прясельця і грузила-відтяжки від вертикального ткацького верстату. Ці знахідки засвідчують про заняття трипільцями ткацтвом. В цілому колекція налічує 32 екземпляри прясельця, а також понад 40 цілих та фрагментованих глиняних грузил.

Керамічні прясла відігравали роль округлого маховика до дерев'яного веретена, яке закріплювалось в отворі по центру глиняного виробу. Прясла підсилювали обертальні рухи під час прядіння.

Для прясельця з печери Вертеба характерна різновидність форм. В цілому їх можна поділити на дві категорії: спеціально виліплені з глини та виготовлені з уламків стінок посудин.

Прясельця першої категорії виготовлені з дрібно структурної глини без домішок, найбільше сірого кольору. За формою вони конічні, біконічні, конусовидні і пласкі дискovidні. Багато з них мають орнамент у вигляді рядів ямок і прокреслених ліній, які радіально розходяться від отвору в центрі (рис. 12,3).

Більшість вертебських прясельця походять з культурного шару касперівської групи. Близькі аналогії відомі з багатьох трипільських поселень пізнього етапу розвитку, найбільше з пам'яток городсько-касперівського типу. Зокрема з поселень Городськ (Пассек, 1949, с.67, рис.84), Сандраки (Лагодівська, 1956, с.126, табл. I, 16-18), Звенячин (Захарук, 1971, с.185, рис.49, 14,15).

Прясельця другої категорії пласкі, круглі, дискovidні товщиною 5-7 мм, діаметром в межах 40-50 мм. В центрі виробів просвердлено циліндричний отвір, їх краї акуратно зашлифовані. На деяких екземплярах збереглися залишки фарбованого орнаменту (рис. 14,6,8).

Керамічні відтяжки були деталями ткацького верстату. Виготовлені з глини, випалені. Знайдені екземпляри за формою є конічними, зрізано-

конічними, пірамідальними і сплюснуто-кулястими (рис. 13, 1-4). Окремі мають досить значні розміри і вагу. У розкопі №3 виявлено скупчення керамічних відтяжок, котре нараховувало 16 предметів. Компактне їх залягання вказує на існування тут робочого місця для виробництва тканини.

Теракотові вироби під час досліджень наземних поселень традиційно знаходять у житлах, або поблизу них. Їх локалізація, особливо предметів пластики є важливим аргументом для оцінки контексту з погляду сакральності (Балабина, 1990, с. 142).

В нашому випадку не вдалося встановити закономірність розташування предметів пластики у печерному середовищі. Теракотові знахідки зафіксовано нами у культурному шарі поруч із фрагментами кераміки, знаряддями праці, залишками вогнищ. Це пояснюється тим, що печерний простір надто обмежений. Якщо печерне середовище вважати закритим комплексом, то відповідно усі теракотові статуетки можна віднести до ритуальних.

Хоча проведені спостереження за локалізацією окремих екземплярів дозволяють зробити попередні висновки. Зокрема, фігурка вівці знаходилась у розкопі №7 поруч з людським захороненням. Також п'ять антропоморфних фігурок, одна з них з „татуванням” на обличчі і одна фігурка свині виявлена у розкопі №10. Саме цей розкоп виявився найбільш незвичним в процесі наших досліджень. Власне це карстова щілина у гіпсовій стелі печери, яка у трипільський час була вщент заповнена землею перемішаною з уламками розбитого посуду, фрагментованими кістками великої рогатої худоби,

кістяними проколками, крем'яними знаряддями. В процесі розчистки щілини вдалося піднятися на 3,5 м у гіпсовій товщі. При аналізі результатів досліджень нами попередньо було висловлено припущення про те, що дана щілина в минулому була з'єднана з поверхнею і використовувалася трипільцями як сміттєва яма. З часом це вдалося підтвердити. На поверхні поля було закладено розкоп, який доведено до глибини 4 метри і з'єднано з печерою, а саме із щілиною розкопу №10. Варто відзначити, що в насиченому культурному шарі було виявлено окрім предметів антропоморфної та зооморфної пластики серію мініатюрних речей. А саме: глиняну мисочку, чашку, керамічні роги від фігурки бичка, мініатюрну посудину з кістяною трубчатою пронізкою всередині, яка імітує великий розписний зерновик. Також тут знайдено керамічне прясельце із піктографічним зображенням (рис. 12, 6).

Спостерігається також деяка закономірність у способі розламування фігурок. Зокрема, п'ять антропоморфних статуеток розламано вертикально, у них відсутня права половина. Майже у всіх зооморфних теракот відламані голови і роги, а у багатьох передня ліва нога.

Предмети антропоморфної і зооморфної пластики є важливим джерелом для пізнання окремих сторін духовної культури і світогляду трипільського поселення.

Очевидно, що частина теракоти з печери Вертеба мала практичне застосування у господарській діяльності, але в той же час у більшості випадків теракотові вироби (різноманітні модельки, фігурки, амулети, конуси) безперечно належали до сакральної сфери трипільців.

Бурдо Н.Б. Керамічні моделі саней трипільської культури // Український керамологічний журнал. – 2003. – № 1. – С. 25–31.

Захарук Ю.М. Пам'ятки касперівського типу // Археологія Української РСР. – Київ, 1971. – Т. 1. – С. 183–186.

Кравец В.П. Глиняные модельки саночек и челна в коллекциях Львовского исторического музея // КСИИМК. – М.; Л., 1954. – Вып. 39. – С. 127–131.

Круц В.А., Корвин-Пиотровский А.Г., Рыжов С.Н. Трипольское поселение-гигант Тальянки. – Киев, 2001. – С. 60–61.

Лагодовська О.Ф. Пізньотрипільське поселення у с. Сандраках // АП УРСР. – 1956. – Т. 6. – С. 118–129.

Маркевич В.И. Позднетрипольские племена Северной Молдавии. – Кишинев, 1981. – 194 с.

Пассек Т.С. Периодизация трипольских поселений (III–II тысячелетия до н. э.) // МИА. – 1949248. – № 10. – 248с.

Погожева А.П. Антропоморфная пластика Триполья. – Новосибирск, 1983. – 145 с.

Шмаглій М.М. Великі трипільські поселення і проблема ранніх форм урбанізації. – Київ, 2001. – 129 с.

Список скорочень

АП – Археологічні пам'ятки УРСР

МИА – Материалы и исследования по археологии СССР

КСИИМК – Краткие сообщения о докладах и полевых исследованиях Института истории материальной культуры АН СССР.

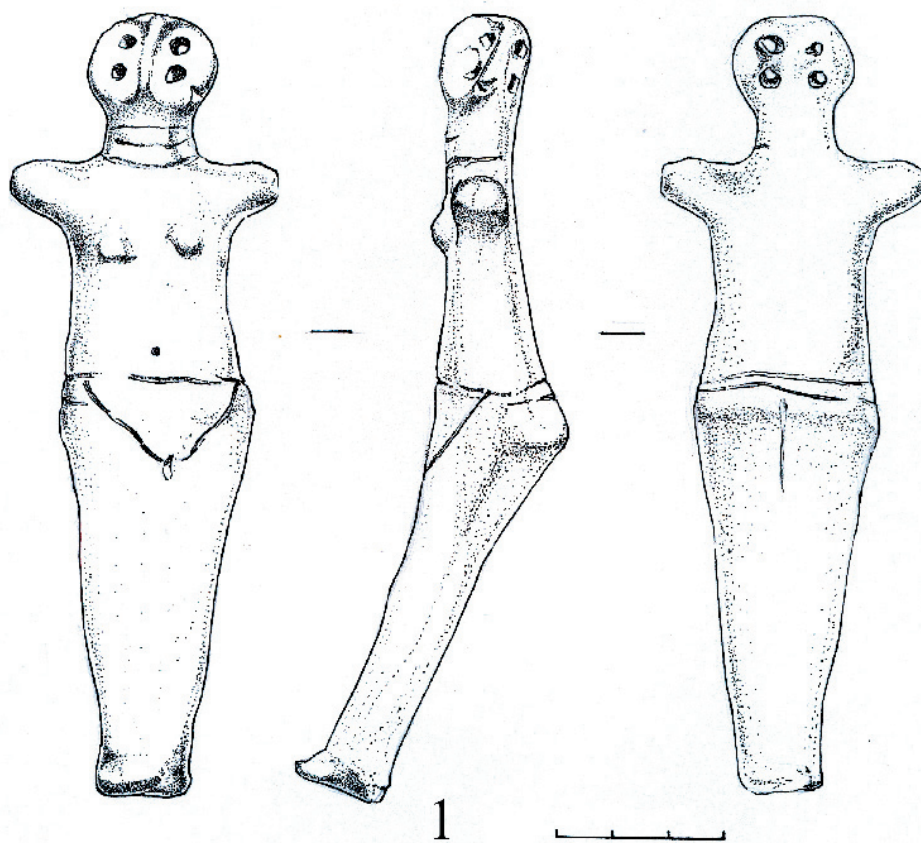


Рис.1. Печера Вертеба. Антропоморфна фігурка.

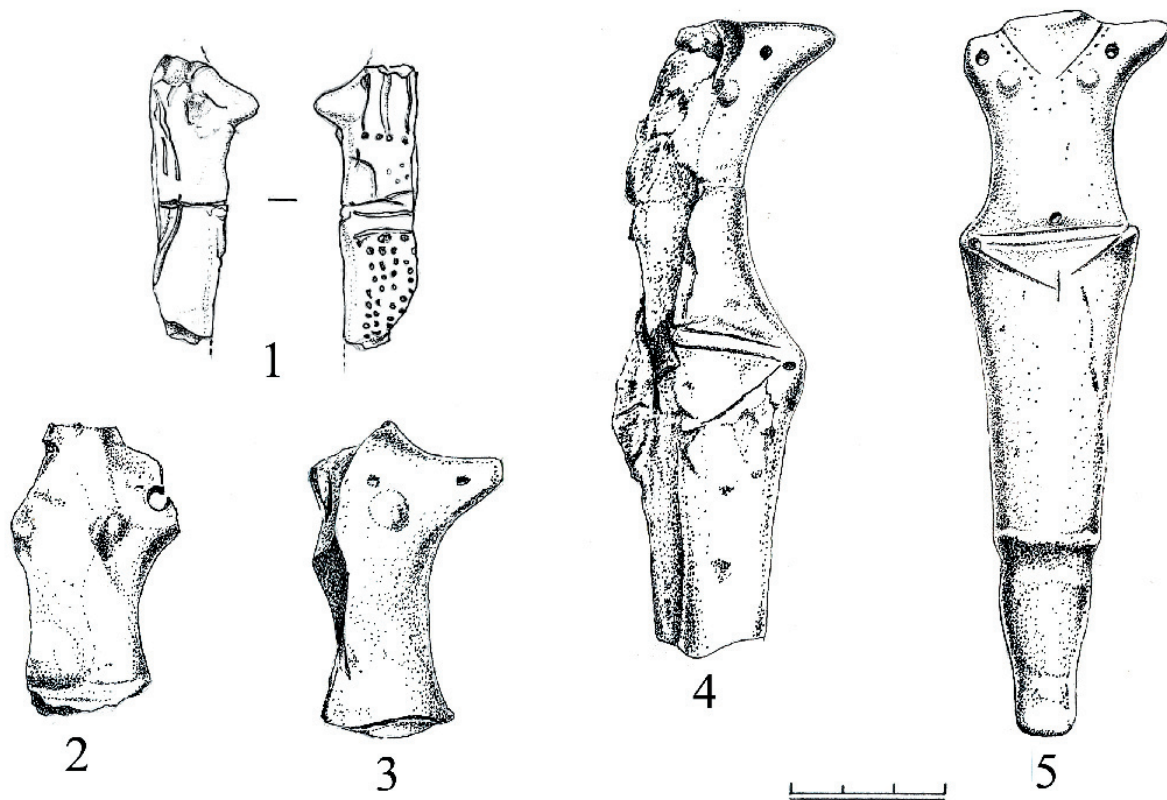


Рис.2. Печера Вертеба. Антропоморфні фігурки.

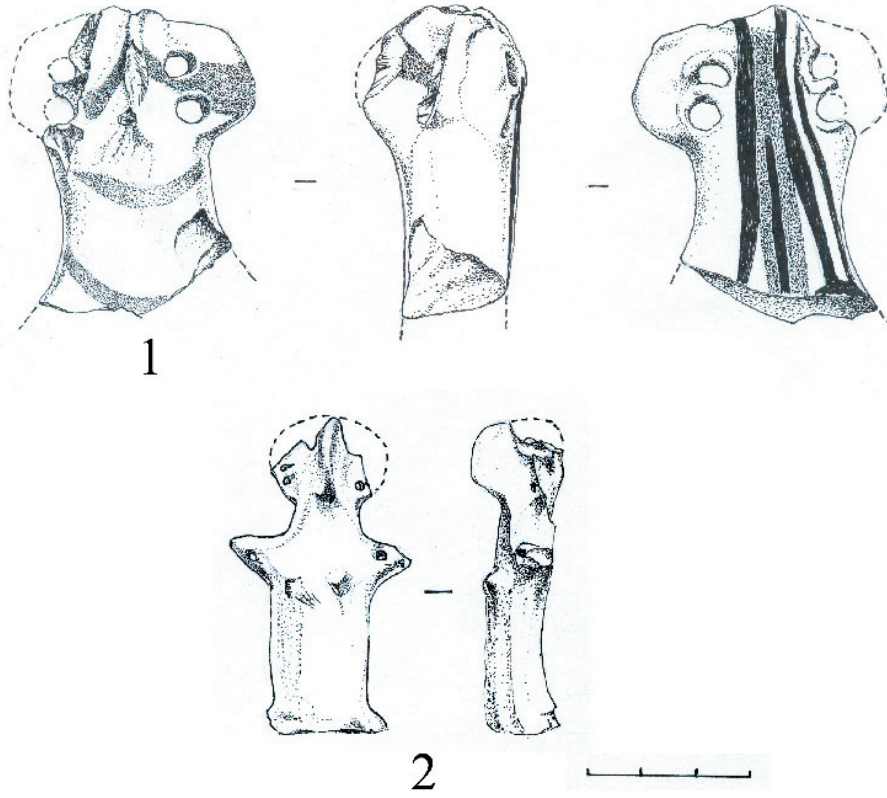


Рис.3. Печера Вертеба. Антропоморфні фігурки.

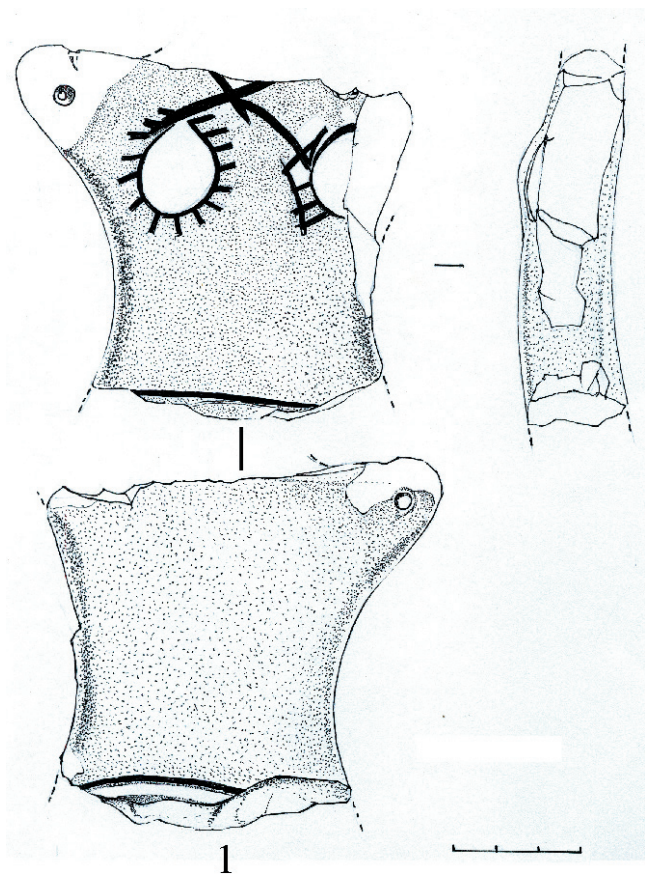


Рис.4. Печера Вертеба. Антропоморфна фігурка.

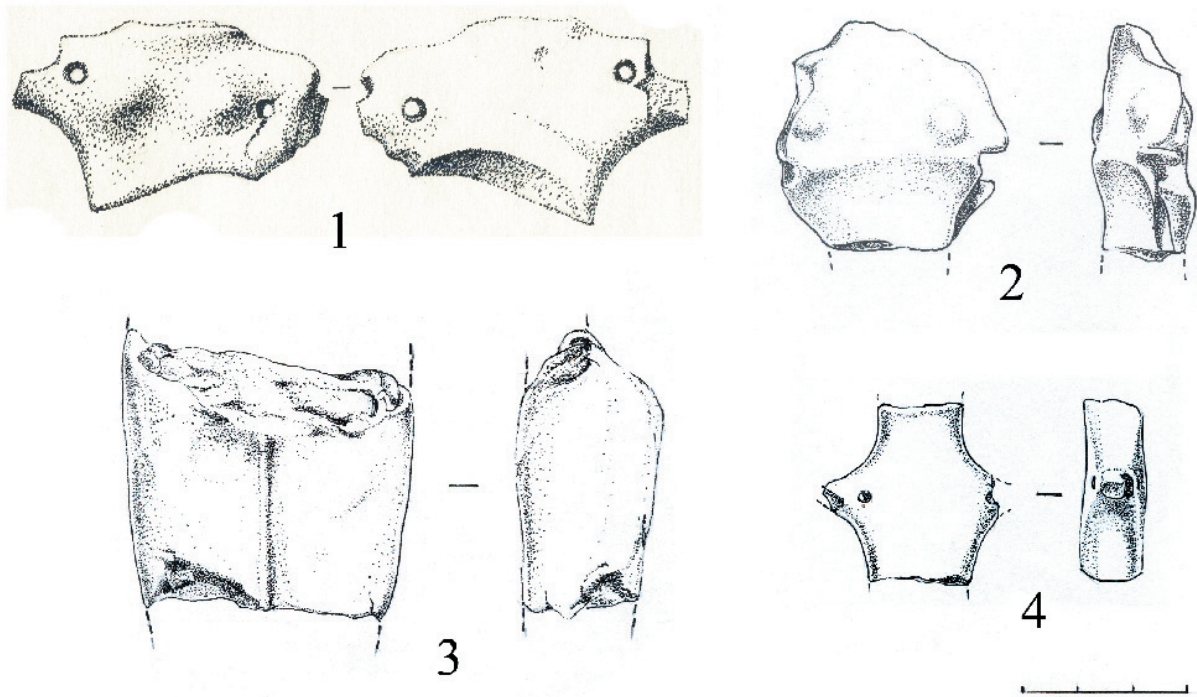


Рис.5. Печера Вертеба. Антропоморфні фігурки.

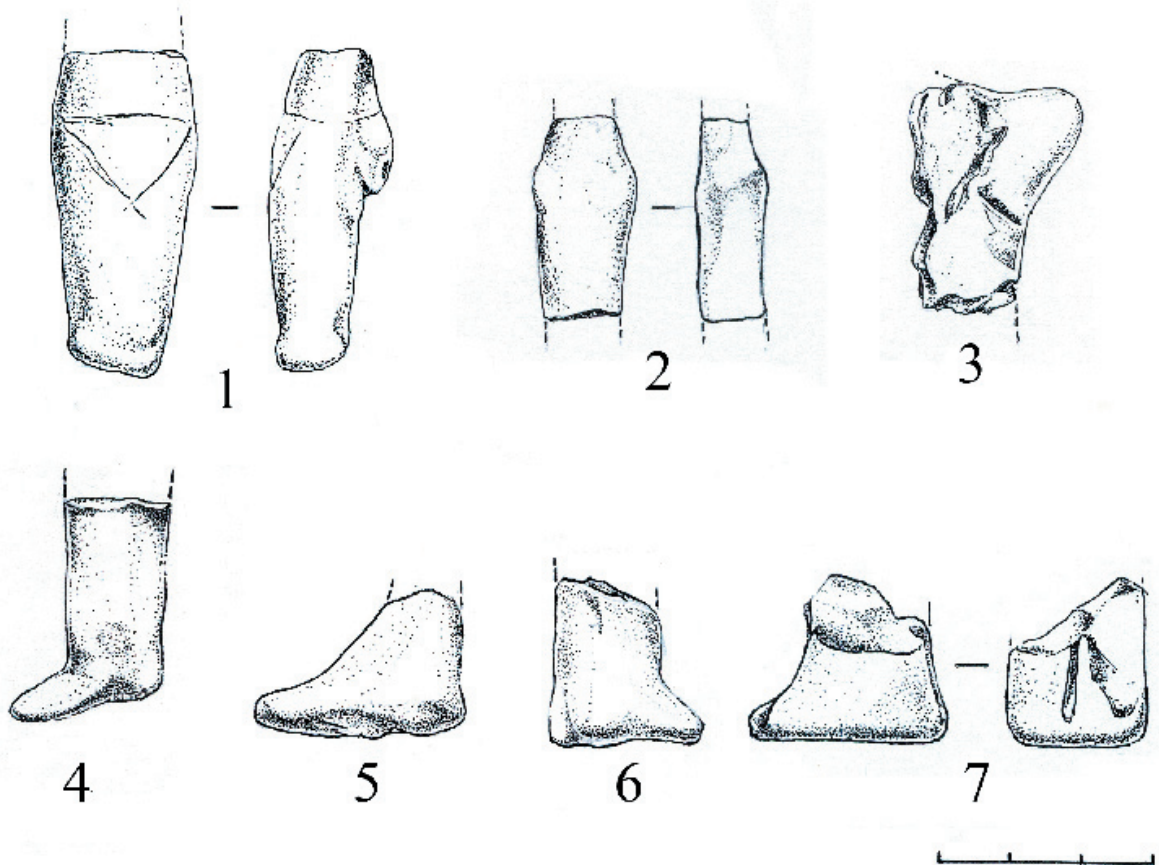


Рис.6. Печера Вертеба. Матеріали антропоморфної пластики.

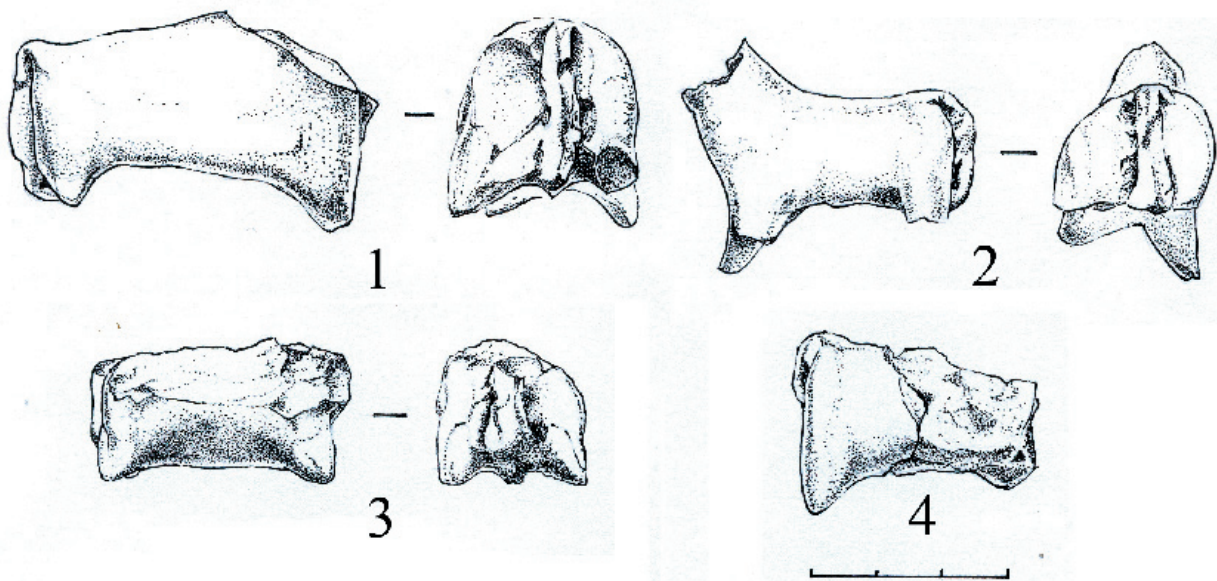


Рис.7. Печера Вертеба. Зооморфні фігурки.

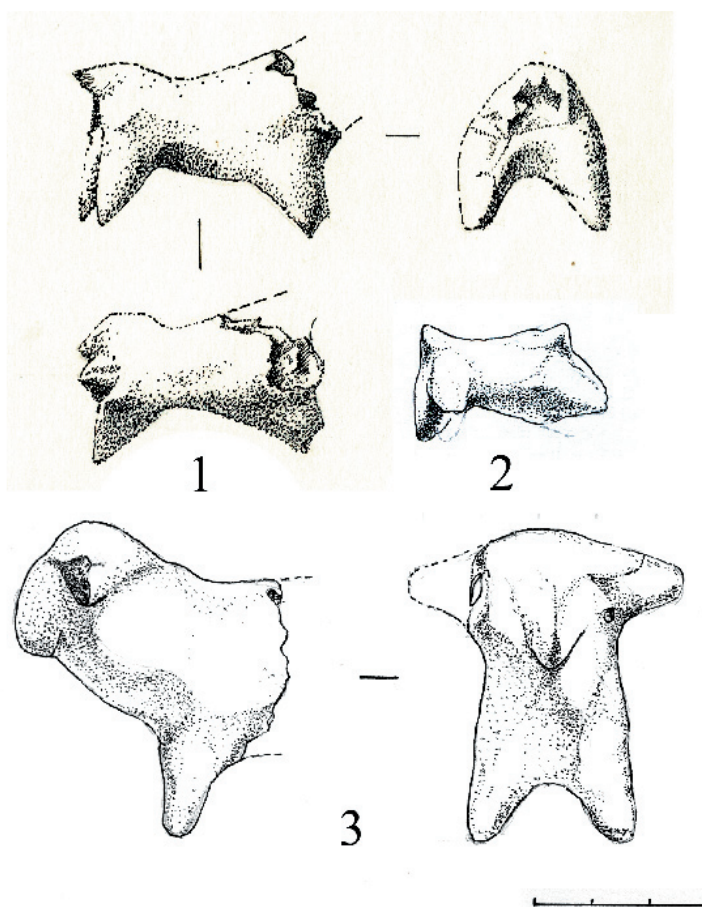


Рис.8. Печера Вертеба. Зооморфні фігурки.

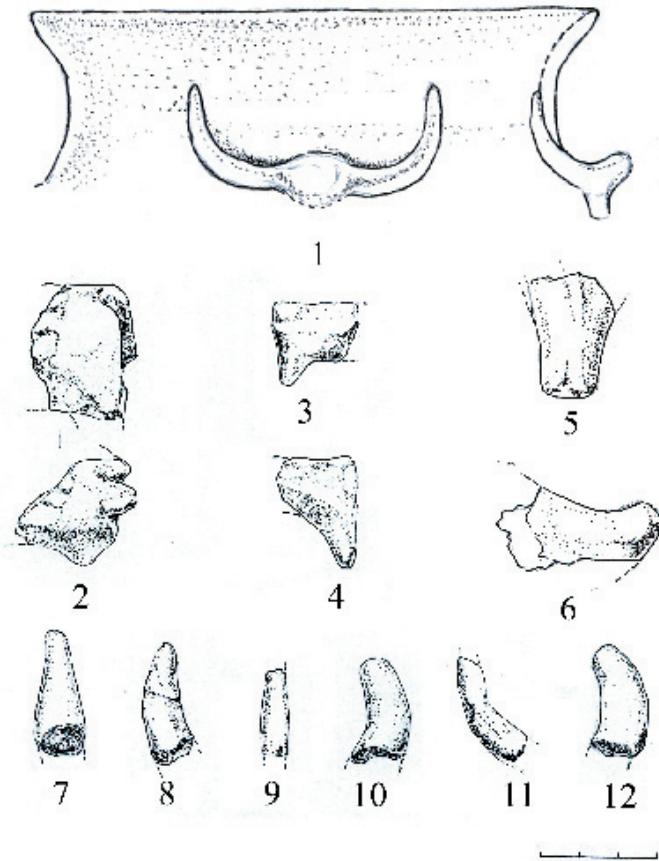


Рис.9. Печера Вертеба. Матеріали зооморфної пластики.

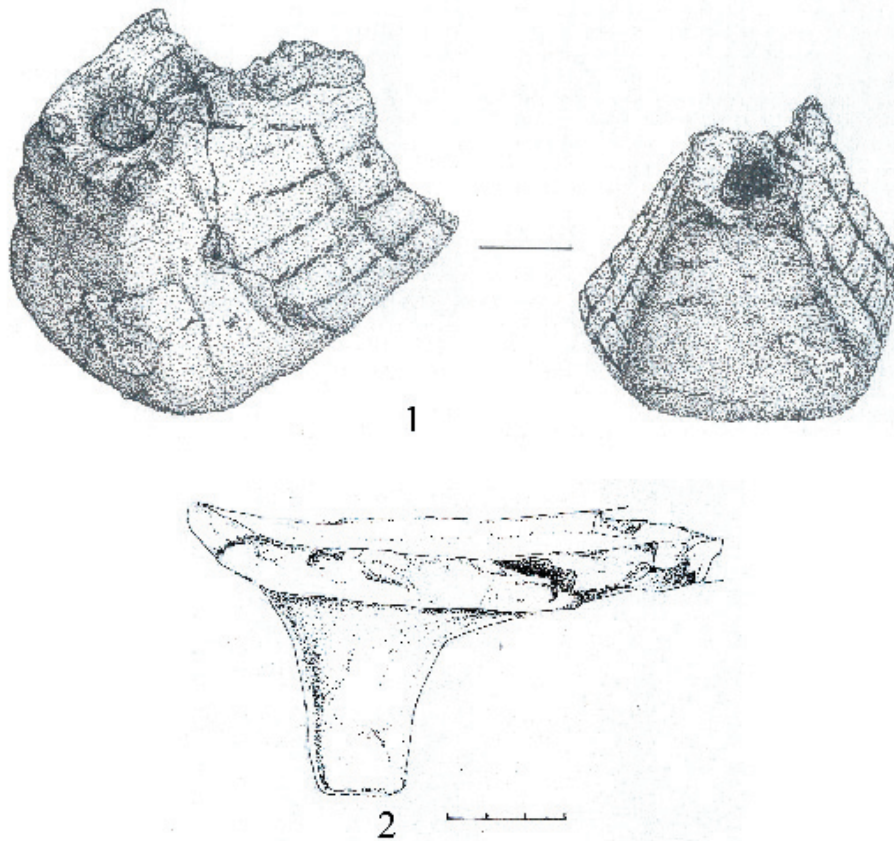


Рис.10. Печера Вертеба. Моделі з глини.

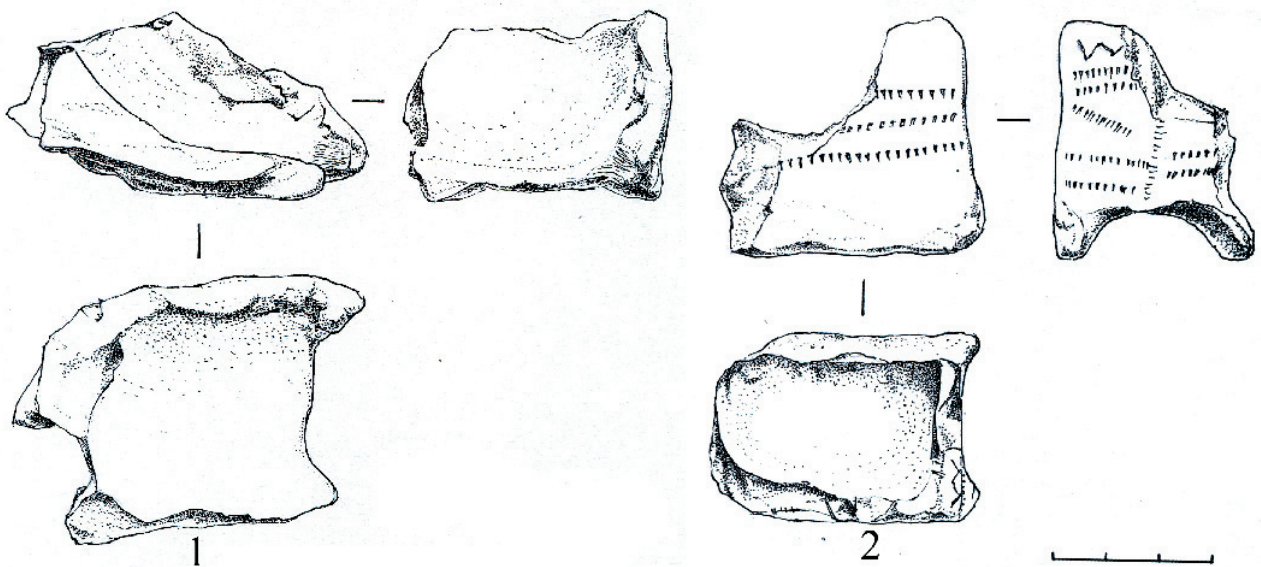


Рис.11. Печера Вертеба. Глиняні моделі саней.

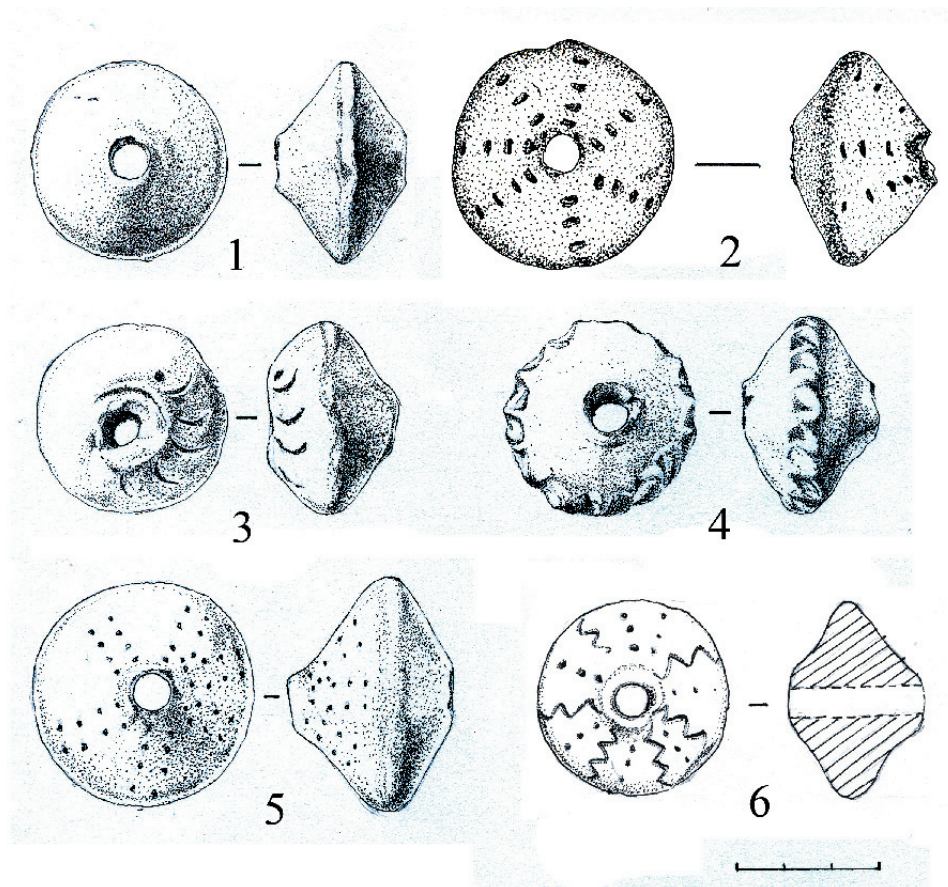


Рис.12. Печера Вертеба. Глиняні прясельця.

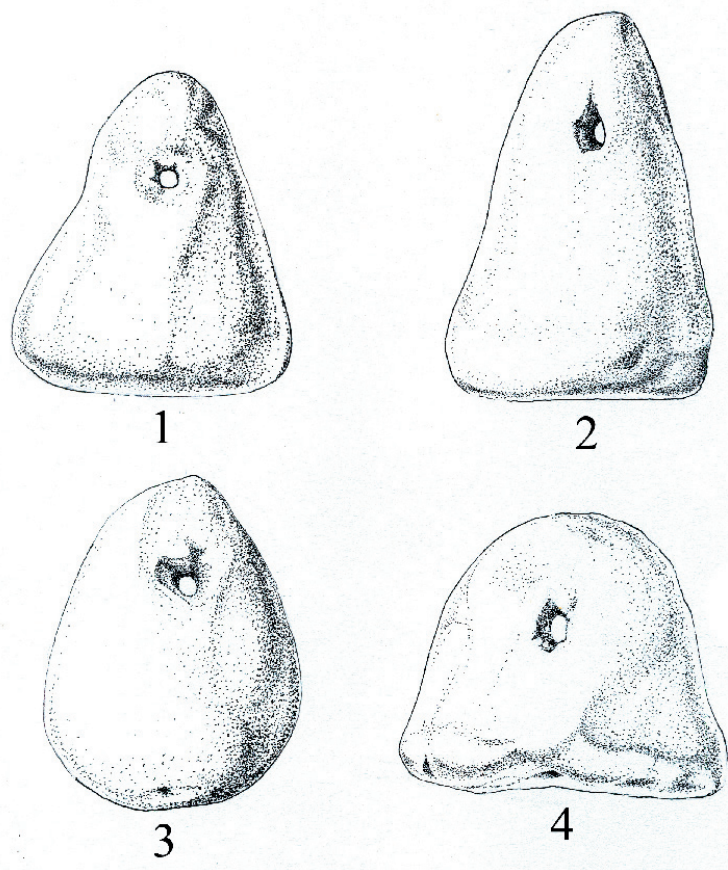


Рис.13. Печера Вертеба. Глиняні грузила-відтяжки.

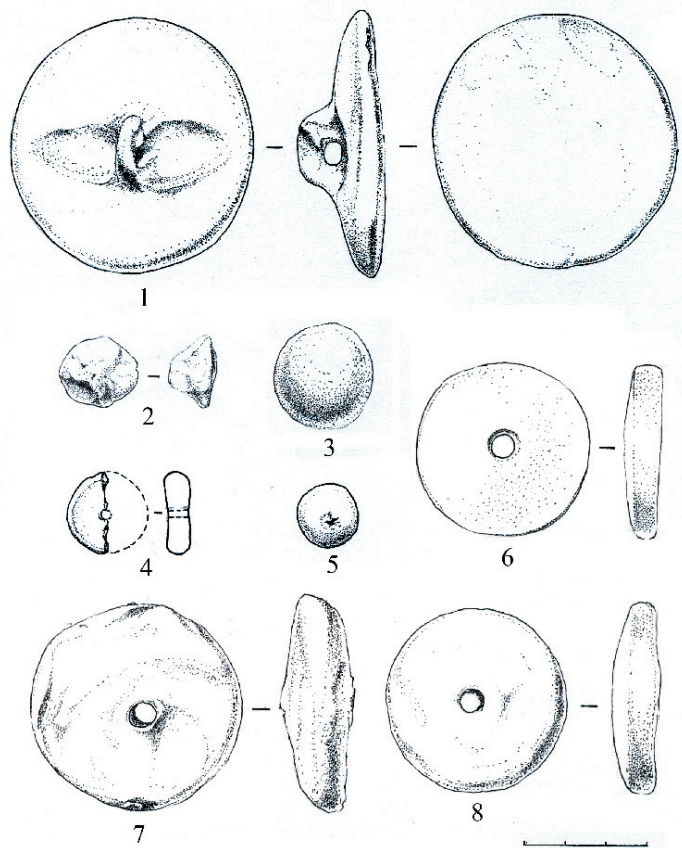


Рис.14. Печера Вертеба. Вироби з глини.